

Toolbox-meeting

Werken met ladders



Werken op hoogte

Werken op hoogte is een risicovolle bezigheid. Jaarlijks vinden hierbij zo'n 1.000 tot 1.500 ongevallen plaats, waarvan ongeveer 100 met ernstige gevolgen. 7% van de ongevallen wordt veroorzaakt door het gebruik van ondeugdelijk materiaal of het verkeerd gebruik van beschermingsmiddelen. 36% van de ongevallen wordt veroorzaakt door het onjuist gebruiken van de ladder.

Vast staat dat bij ongevallen met draagbaar klimmateriaal veelal de oorzaak gezocht moet worden bij:

- ondeugdelijke sporten of bomen;
- te korte of te lange ladders;
- onjuiste opstelling of gebruik van ladders;
- onvoldoende onderhoud.

Vanwege het grote aantal (ernstige) ongevallen met ladders, is het onderwerp "Werken met ladders" door de Europese Unie onder de loep genomen, met als gevolg het sterk terugdringen van het gebruik van ladders.



Inhoud van de nieuwe wetgeving

De huidige wetgeving blijft van kracht. Daar zijn enkele nieuwe richtlijnen aan toegevoegd. Deze richtlijnen hebben als hoofdstelling:

Het gebruik van ladders is niet verboden, maar moet waar mogelijk worden voorkomen.

Volgens de richtlijn is het werken met ladders alleen toegestaan als het risico zo klein is dat er geen reden is om andere, veiligere arbeidsmiddelen te gebruiken. Verder moet er sprake zijn van een korte gebruiksduur of een locatie die niet kan worden aangepast aan andere arbeidsmiddelen. Uitgangspunt is dus dat er in principe een beter hulpmiddel moet worden gebruikt dan een ladder.

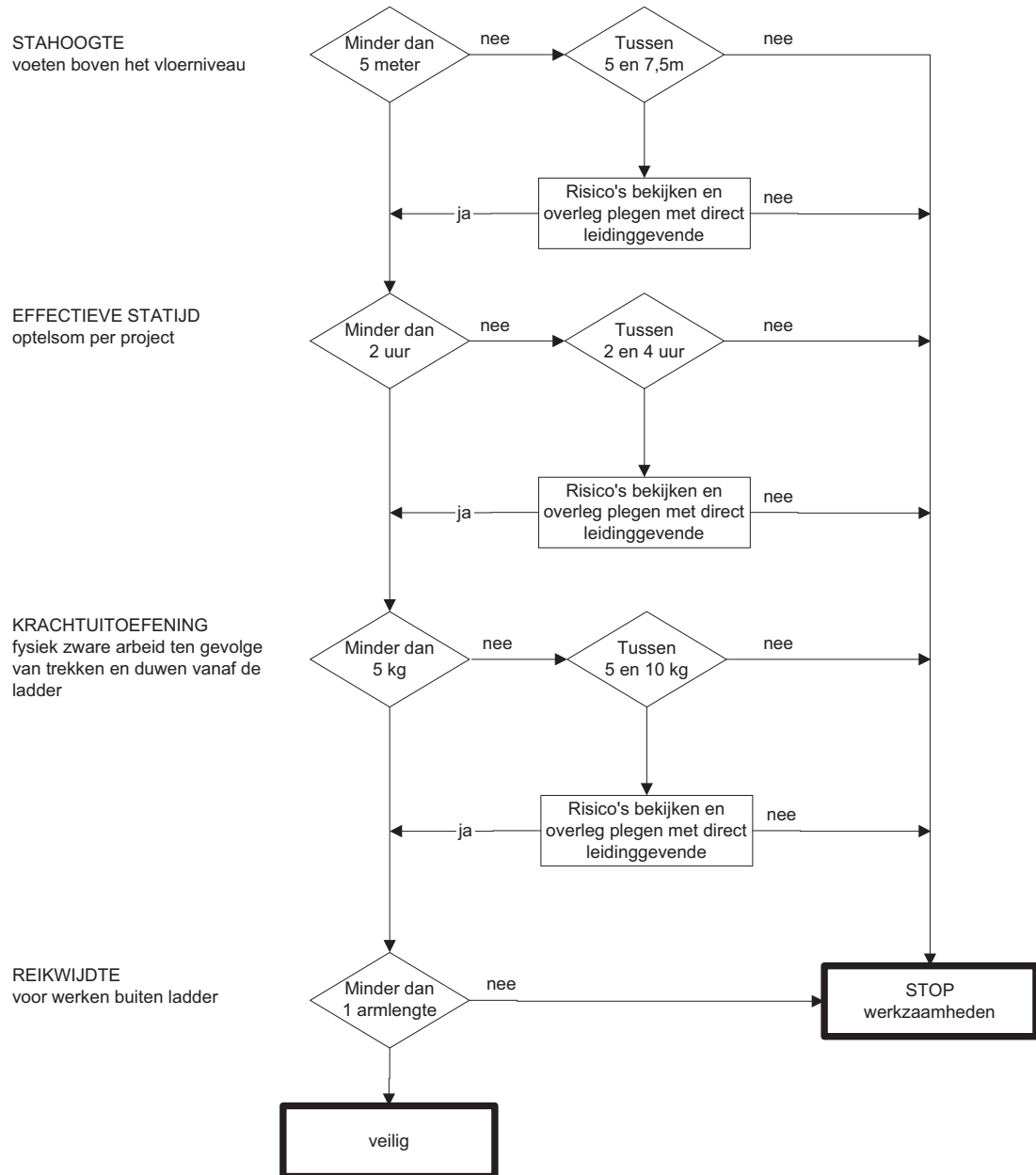


Hoe aan de nieuwe richtlijnen kan worden voldaan

Bovenstaande richtlijn moet worden nageleefd vanaf 1 juli 2004. Hierbij geldt echter wel een overgangsregeling van 2 jaar, wat inhoudt dat bedrijven 2 jaar de tijd hebben om naar deze richtlijn toe te werken en er dus in juli 2006 volledig aan deze richtlijn moet worden voldaan. Als blijkt dat het gebruik van een ladder waarschijnlijk toch is toegestaan dan helpt het schema op de volgende pagina.

Schema: Beoordeling werkplek ladder

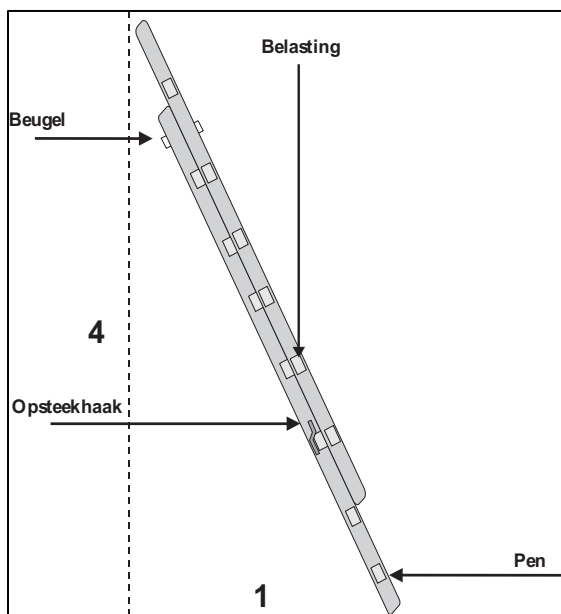
Als er is geconcludeerd dat het gebruik van de ladder onvermijdbaar en onder bepaalde condities mogelijk is moet onderstaand schema worden doorlopen



De originele schema's die gebruikt zullen worden door de Arbeidsinspectie zijn als bijlage 1 en 2 toegevoegd in deze toolboxmeeting.

Waar moet op gelet worden als er wel een ladder gebruikt wordt

- ladders moeten stabiel geplaatst worden, op een onbeweeglijke ondergrond, zodat de sporten horizontaal blijven.
- Schuif, opsteek en reformladders mogen maximaal 7,5 meter werkhoogte overbruggen
- hangladders (m.u.v. touwladders) moeten zodanig worden vastgemaakt dat zij niet kunnen schuiven of heen en weer zwaaien.
- De ladder moet aan de bovenzijde worden vastgezet met deugdelijke hulpmiddelen aan een vaste constructie
- toegangsladders moeten voldoende boven het toegangsniveau uitsteken (minimaal 1 meter).



- meerdelige ladders en schuifladders moeten zodanig gebruikt worden dat de verschillende delen niet ten opzichte van elkaar kunnen bewegen.
- beweegbare ladders moeten worden vastgezet voor ze worden betreden.
- werknemers moeten ten allen tijde veilige steun en houvast aan de ladder hebben, ook als ze met de hand lasten dragen op de ladder.
- Een ladder moet worden opgesteld onder een helling van 1:4, dat wil zeggen 1 meter naar voren en 4 meter omhoog.

- Een ladder moet aan de onderzijde niet kunnen wegzakken of uitglijden; zonodig de ladder voorzien van een stabiliteitsbalk.
- Een ladder moet aan de bovenzijde tegen zijdelings wegglijden worden geborgd; eventueel vastzetten met een touw.
- Een ladder dient zo opgesteld te worden dat de borgpennen van de sporten in de ladder naar de klimmer zijn gekeerd.
- Gebruik de ladder niet als een stellage of als loopplank; maak geen oneigenlijk gebruik van de ladder.
- Bij plaatsing tegen een paal moet een paalbeugel aan de ladder bevestigd zijn.
- Wegens het gevaar van onderuit glijden, mag een ladder niet op een hellend vlak worden opgesteld. De sporten en schoenen schoon houden.
- In steigers de ladder “evenwijdig” aan het bouwwerk opstellen en nooit “haaks”erop.



- Houd twee handen vrij om de ladder te beklimmen; materiaal en gereedschap kunnen beter met een touw omhoog worden gebracht.
- De toegang tot ladders steeds vrijhouden van obstakels e.d.; zonodig markeren met hekken.
- Vermijd opstelling van de ladder voor een deur of toegang; indien toch noodzakelijk: de deur afsluiten c.q. toegang blokkeren.
- Gebruik bij onder spanning staande elektrische delen alleen een houten ladder.
- Reik nooit te ver opzij als u op de ladder staat; de ladder kan gaan schuiven wanneer het gewicht te ver buiten de ladder komt.
- Controleer ladders en trappen na ontvangst en voor ieder gebruik.
- Controleer voor ieder gebruik alle onderdelen op hun toestand en werking.
- Controleer regelmatig de kwaliteit van de verbindingen, sporten en bomen, controleer op slijtage van beslag, ladderschoenen, trektouw etc.
- Gebruik nooit beschadigd of gebroken materiaal.
- Maak regelmatig het draagbaar klimmateriaal vrij van onregelmatigheden, zoals verf, modder en olie.
- Indien het draagbaar klimmateriaal niet in orde wordt bevonden, neem dan contact op met de direct leidinggevende.

Verschillende soorten ladders

Houten ladder

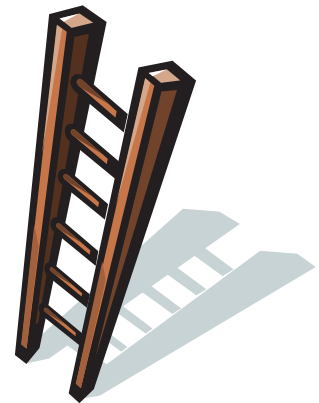
Een houten ladder van een goede kwaliteit is stevig en gemakkelijk te herstellen. Het nadeel van een houten ladder is dat deze relatief zwaar is en onderhevig aan onderhoud. Een houten ladder moet degelijk worden opgeborgen. Omdat hout een slechte geleider van elektrische stroom is, zijn houten ladders te verkiezen boven metalen ladders indien er werkzaamheden in de nabijheid van elektriciteit moeten worden verricht.

Metalen ladder

Een metalen ladder is uit staal of uit aluminiumlegeringen vervaardigd. Een aluminiumladder biedt het voordeel, dat zij licht in gewicht is en daarbij een hoge breukweerstand heeft. Een metalen ladder heeft het nadeel dat zij gemakkelijker dan een houten ladder wegschuift, schommelt of omslaat. Metalen ladders zijn onderhevig aan uiterste temperatuurwisselingen en aan corrosie. Bovendien is metaal een goede geleider van elektrische stroom; deze ladders mogen dus niet worden gebruikt bij werkzaamheden aan elektriciteit.

Kunststof ladder

Een kunststof ladder bestaat uit ladderbomen van polyester, versterkt met glasvezel. De sporten kunnen uit aluminium of eveneens uit kunststof zijn vervaardigd. Het gewicht van deze ladders ligt tussen dat van een houten en een aluminium ladder. De weerstand tegen doorbuigen is groter dan bij een aluminium ladder. Een kunststof ladder is elektrisch geïsoleerd en wordt vooral gebruikt voor werkzaamheden aan elektriciteit. Ook in de chemische industrie hebben de kunststof ladders voordelen, omdat ze minder gemakkelijk worden aangetast door agressieve producten.

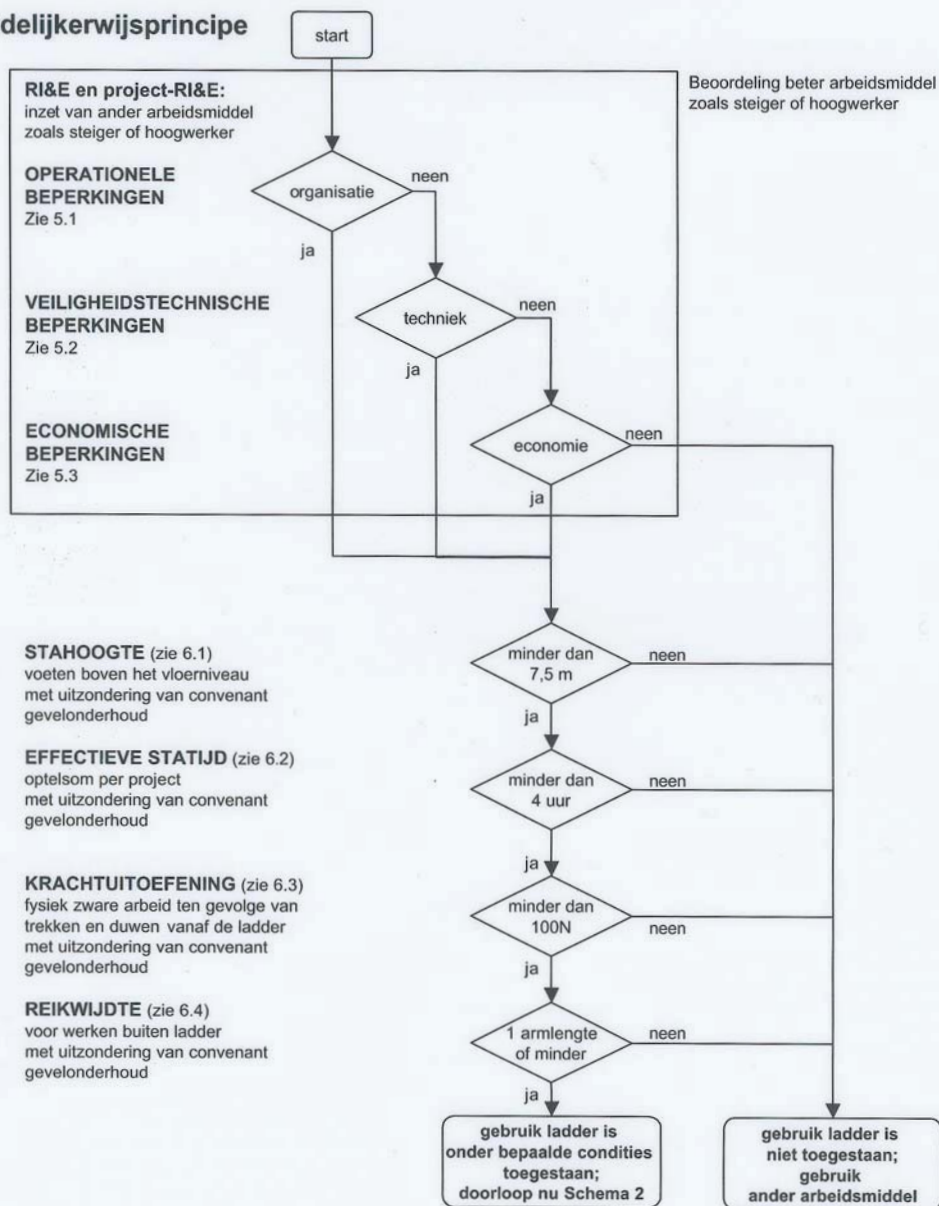


Veilig werken op hoogte: Keuze van het juiste arbeidsmiddel Overwegingen bij het beperken van de ladder als werkplek

Schema 1: beoordeling keuze arbeidsmiddel in werkvoorbereiding bij werken op hoogte

Uitgangspunt is het gebruik van een veiliger arbeidsmiddel dan een ladder.
Als de gebruikelijke afwegingen bij de RI&E leiden tot de conclusie dat de keuze van een veiliger arbeidsmiddel op bezwaren stuit, moet getoetst worden op de onderstaande randvoorwaarden.
Voor uitleg van de verwijzingen moet de tekst van de notitie worden geraadpleegd.

redelijkerwijsprincipe



Schema 2: beoordeling werkplek ladder

Als op grond van schema 1 is geconcludeerd dat het gebruik van de ladder onvermijdbaar en onder bepaalde condities mogelijk is, moet schema 2 worden doorlopen

