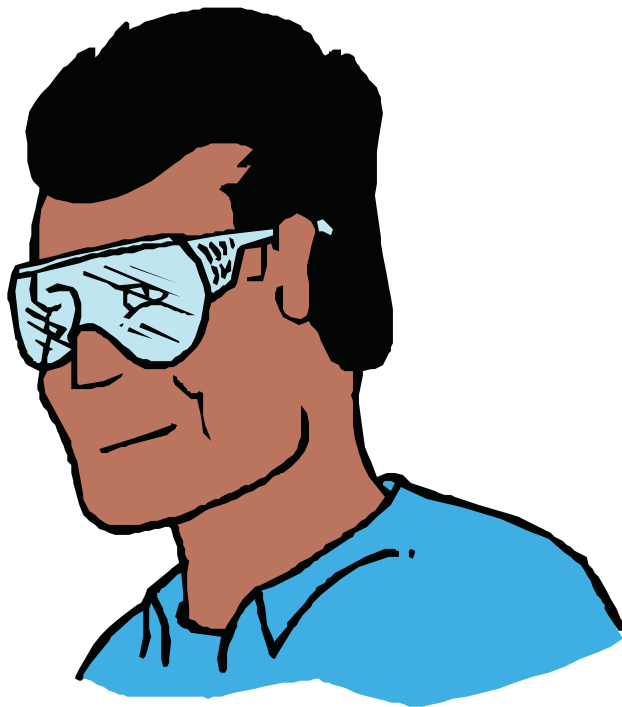


Toolbox-meeting

Oog- en gezichtsbescherming



Inleiding

De ogen zijn waardevolle, maar ook zeer kwetsbare zintuigen. Ze zijn onmisbaar bij het merendeel van onze werkzaamheden en dienen dan ook goed beschermd te worden. Er hoeft namelijk weinig te gebeuren en we hebben een oogbeschadiging opgelopen door rondvliegende splinters of andere materialen.



Soorten oogbescherming

Zoals er vele verschillende soorten werkzaamheden zijn, zijn er voor een hoop soorten werk aparte beschermingsmiddelen verkrijgbaar. We kunnen de volgende typen oog (en gezichts) bescherming onderscheiden:

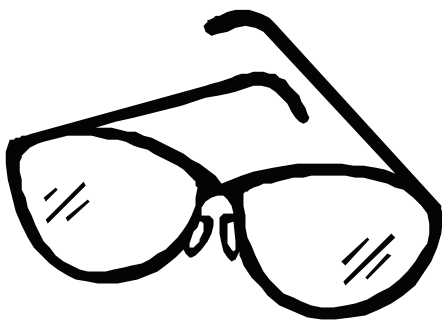
- normale veiligheidsbrillen;
- ruimzichtbrillen;
- gelaatschermen;
- lasbrillen en laskappen.

De normale veiligheidsbril

Dit is de meest gebruikte en daarom ook bekendste uitvoering van oogbescherming. Het is een bril met een montuur vervaardigd van onbrandbaar materiaal en met glazen van gehard glas of kunststof.

Gehard glas is 6 tot 7 maal zo sterk als gewoon glas. Als het breekt springen ze niet uit elkaar, maar versplinteren op dezelfde manier als een autoruit. Kunststof glazen worden meestal van polycarbonaat gemaakt. Polycarbonaat kan niet splinteren en deze glazen zijn nog veel sterker dan gehard glas. Het nadeel van deze glazen is dat ze veel sneller krassen en daardoor kwetsbaarder blijven.

De meeste veiligheidsbrillen zijn voorzien van zijkleppen die het oog beschermen tegen materiaal dat zijdelings aan komt vliegen.



Het is mogelijk een veiligheidsbril op sterkte te krijgen. Deze bril zou dus ook voor normale toepassingen gebruikt kunnen worden. Andersom, een gewone bril als veiligheidsbril, mag nooit. Net zo min als dat contactlenzen als oogbescherming kunnen dienen, maar dat spreekt min of meer voor zich. Bij de meeste bedrijven waar een blauw bord “veiligheidsbril verplicht” hangt is een dergelijke bril voldoende. Deze borden hangen er niet voor niets, draag je bril dus!

De ruimzichtbril



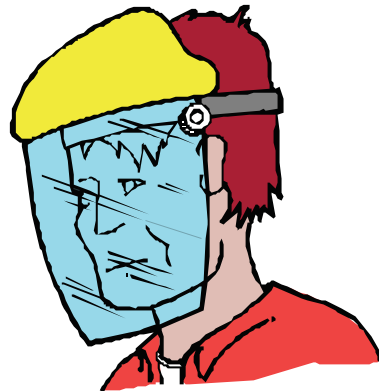
Voor speciale toepassingen is er de ruimzichtbril. Deze kun je vergelijken met een skibril en is voorzien van een elastische hoofdband. Hij wordt vooral gebruikt bij werkzaamheden waar veel stof bij vrijkomt, zoals slijpen, hakken en boren. Voordelen van ruimzichtbrillen:

- de ruimzichtbril kan over een normale bril gedragen worden;
- het zicht wordt minder belemmerd;
- de bril beschermt ook (beter dan een normale veiligheidsbril) tegen zuurspatten.

Het gelaatscherm

Gelaatschermen zijn doorzichtige kappen van polycarbonaat. Ze beschermen het gezicht tegen stof en gevaarlijke vloeistoffen. Tegen stoffen die van beneden komen (spatten) geven ze minder bescherming. Ze zijn wel erg geschikt voor werken boven het hoofd of voor slijpen in een besloten ruimte.

Bij het werken met hogedrukreinigers en met zuren zijn ze verplicht. Gelaatschermen kunnen ook op een helm worden vastgemaakt. Op het moment dat het scherm even niet nodig is kan het dan omhoog worden geklapt.



Lasbrillen en laskappen

Lasbrillen worden gebruikt bij het lassen met gas. De donkere ruit van de bril is opklapbaar. Onder de ruit zit een tweede ruit van gehard glas. Die beschermt de ogen tegen metaalsplinters die bij het blikken kunnen wegvliegen. Een lasbril mag niet worden gebruikt bij elektrisch lassen. Dit komt omdat een lasbril alleen beschermt tegen licht en warmte en niet tegen ultra-violette straling.

Laskappen beschermen wel tegen ultra-violette straling. Ze beschermen het hele gezicht, omdat die straling ook de huid kan beschadigen. Moderne laskappen zijn vaak voorzien van zelfschakelende glazen. Een lichtsensor meet dan de lichtsterkte en past daar de doorlaatbaarheid op aan. Deze komen steeds meer in de plaats van de oude laskappen en brillen met opklapbare donkere glazen.



De laskap of lasbril is niet alleen verplicht voor de lasser zelf, maar ook voor de assistent (lashelper).

Gebruik, onderhoud en vervanging

Wanneer brillen even worden weggelegd dan dient dit altijd met de glazen naar boven te gebeuren. Indien de brillen langere tijd niet gebruikt worden dan worden zij in een passende koker of etui bewaard. Bij het schoonmaken van de brillen en kappen moet gecontroleerd worden of alle beweegbare delen nog soepel lopen. De glazen moeten met de hand (eventueel met zeepsop) worden schoongemaakt en gedroogd met een zachte doek.

Een bril is versleten als er een gele verkleuring van de glazen is opgetreden, als de bril minder doorzichtig is geworden door krassen en/of als het montuur onherstelbaar is beschadigd. Neem in zo'n geval contact op met de direct leidinggevende en vraag om een nieuwe bril.

Wat te doen bij oogbeschadigingen?



Wanneer je toch iets in je oog krijgt moet er meteen actie ondernomen worden. Zeker bij metaaldeeltjes geldt dat naar mate het deeltje langer in het oog zit de schade groter wordt (het gaat roesten en het oog gaat ontsteken). Een eerste handeling is het getroffen oog uitspoelen met de oogdouche die in de kleedruimte staat. Daarna voor alle zekerheid naar de eerste hulp van het ziekenhuis waar ze precies weten hoe ze dit soort ongelukjes moeten oplossen en ook over het juiste gereedschap beschikken om splintertjes en dergelijke uit het oog te verwijderen.

